



Rapport annuel

1^{er} janvier au 31 décembre 2021

Mieux lire
pour avancer dans la vie

TABLE DES MATIÈRES

LE MOT DE LA PRÉSIDENTE DU CONSEIL D'ADMINISTRATION	3
LE MOT DE LA DIRECTRICE GÉNÉRALE	4
LE TRAIN DES MOTS EN QUELQUES LIGNES	5
LE CONSEIL D'ADMINISTRATION	6
L'ÉQUIPE	7
LES GUIDES	8
LES VOYAGEURS	11
L'ÉCRIVAIN PUBLIC	13
LE DÉMÉNAGEMENT	14
LE FINANCEMENT	17
LA CONCLUSION	18

LE MOT DE LA PRÉSIDENTE DU CONSEIL D'ADMINISTRATION



L'année 2021 marquait le dixième anniversaire du Train des mots.

Nous comptons bien souligner l'occasion en organisant différents événements qui auraient montré tout le chemin accompli au fil de nos dix années d'existence, de nos débuts à tâtons jusqu'à la mise en place d'une équipe forte et engagée, tant du côté du personnel que de nos guides.

La pandémie de la COVID-19 en aura voulu autrement.

C'était peut-être un mal pour un bien. Cela nous aura donné le répit nécessaire pour nous trouver et aménager un nouveau toit – plus approprié pour notre équipe, plus fonctionnel pour nos guides, mais surtout, plus accueillant pour nos voyageurs et moins intimidant qu'une « salle de classe ».

Cela nous aura également donné l'espace pour accueillir et intégrer la nouvelle adjointe administrative, Stéphany, qui nous a choisi pour une nouvelle étape dans sa carrière. Bienvenue à bord!

En terminant, comme toujours, je félicite nos voyageurs, ces personnes courageuses qui osent sortir de leur zone de confort et franchir le pas difficile... pour grandir et avancer dans la vie. Je remercie nos guides, ces personnes bénévoles qui font preuve d'une grandeur d'âme peu commune. Je suis reconnaissante à mes collègues du conseil d'administration qui n'hésitent jamais à donner un peu plus de leur temps pour améliorer sans cesse notre organisme.

Le Train des mots s'est renforcé en 2021. Il est équipé comme jamais pour le voyage. L'année 2022 sera celle qui lui permettra de rayonner à la mesure de ses ambitions.

A handwritten signature in blue ink, appearing to read 'L. Maillé', written in a cursive style.

Lisette Maillé

LE MOT DE LA DIRECTRICE GÉNÉRALE



Chers membres, guides, voyageurs et partenaires,

Pour le Train des mots, l'année 2021 a été une année de transition et de consolidation.

Bien sûr, nous avons tous espéré que la pandémie ne se poursuive pas jusqu'en 2021, mais bon. Qu'à cela ne tienne, l'équipe du Train en a profité pour faire le grand saut : elle a déménagé sa gare dans des locaux parfaitement adaptés à ses besoins. Ce déménagement a pu se faire grâce à l'aide de nombreux bénévoles. Quelle chance de pouvoir compter sur des personnes aussi généreuses!

Cette grande étape ne s'est pas faite sans un certain vertige. Nos donateurs, subventionnaires et bailleurs de fonds allaient-ils nous suivre dans cette aventure? À nouveau cette année, nous avons pu nous réjouir de leur indéfectible soutien.

Bien que les activités aient été ralenties en raison des confinements et des contraintes sanitaires, le Train a continué d'avancer. Même que de nouveaux guides sont montés à bord et ont été formés pour qu'ils soient bien préparés à accompagner leurs futurs voyageurs.

Si j'avais à choisir un mot choucou qui représenterait l'année 2021, ce serait le mot **CONFIANCE**.

... parce que je crois qu'elle est le moteur de notre organisme;
... parce qu'on la voit grandir chez nos voyageurs;
... parce que sans celle que nous accordent nos partenaires, nous ne pourrions avancer.

C'est donc avec **CONFIANCE** que nous avançons dans l'année 2022!

A handwritten signature in black ink, appearing to read 'S. Rafie'.

Samia Rafie

LE TRAIN DES MOTS EN QUELQUES LIGNES

MISSION ET VALEURS

Le Train des mots a pour mission de développer les aptitudes en lecture, en écriture et en calcul des personnes de 16 ans et plus afin qu'elles améliorent leur potentiel et leur qualité de vie.

Les valeurs qui sous-tendent son action sont le respect de l'autre, l'intégrité, l'empathie, l'engagement personnel et l'agilité qui permet à l'organisme de s'adapter rapidement à des besoins individuels très variés.

FONCTIONNEMENT

Le Train des mots fonctionne par jumelage de *guides* et de *voyageurs*.

Les *guides* sont des adultes désireux de partager bénévolement leurs connaissances et leur plaisir de lire avec leurs concitoyens qui éprouvent des difficultés. Ils reçoivent une formation rigoureuse leur permettant d'exercer leur mission de bénévole avec confiance.

Les *voyageurs* sont des personnes qui viennent apprendre à mieux lire ou écrire au Train des mots. Chaque *voyageur* est accueilli par la directrice, qui l'apparie ensuite à un *guide* pour l'accompagner dans son parcours.

Guide et *voyageur* se mettent d'accord sur les objectifs à atteindre et conviennent d'un calendrier de rencontres, le plus souvent hebdomadaires.

COLLABORATIONS COMMUNAUTAIRES

Le Train des mots fait partie d'un réseau étendu d'organismes communautaires venant en aide à la population de l'Estrie. Comme tous les organismes d'alphabétisation, il s'appuie sur ce réseau pour exercer sa mission. À Magog et dans les environs, ce sont, entre autres, les centres d'action bénévole, les cuisines collectives et les banques alimentaires qui font le pont entre le Train et ses *voyageurs*.

Les villes et municipalités, les établissements scolaires et de santé, ainsi que d'autres acteurs du secteur public, sont également d'importants partenaires.

LE CONSEIL D'ADMINISTRATION

Le Train des mots a la chance de pouvoir compter sur un conseil d'administration solide, rigoureux et très engagé. Les membres du conseil d'administration, tous bénévoles, contribuent au bon fonctionnement du Train en partageant leur expérience et leurs connaissances dans divers domaines.

Le conseil d'administration se réunit de manière statutaire tous les mois. Dans l'intervalle, des séances spéciales peuvent avoir lieu pour faire les suivis nécessaires.

Dès que la situation sanitaire le permettra, ils n'hésiteront pas à mettre la main à la pâte dans l'organisation des activités de financement.

Les membres du conseil d'administration



Lisette Maillé
Présidente
Mairesse d'Austin et traductrice



Rollande Couture
Trésorière
Comptable à la retraite



Bernard Jeansonne
Administrateur
Retraité des ressources humaines



Céline Villemure
Administratrice
Diplomate à la retraite



Clément Frappier
Administrateur
Coordonnateur de projet de formation et conseiller pédagogique

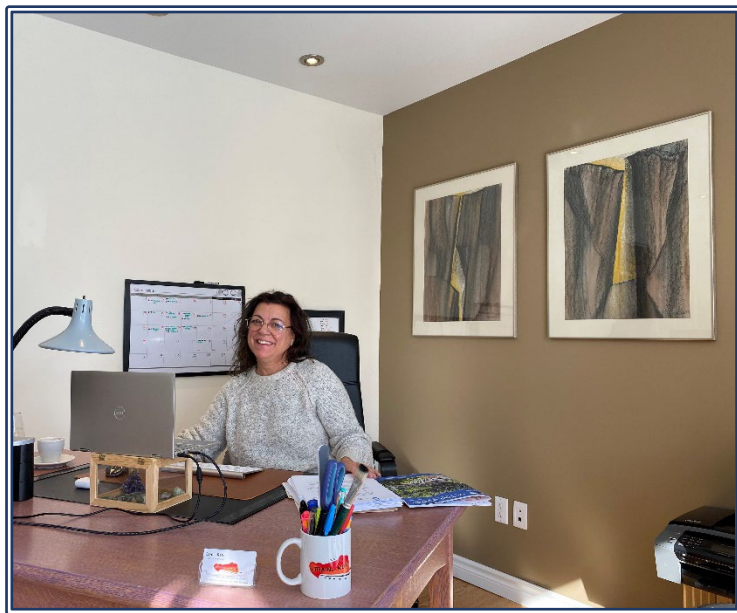


Yves Laverdière
Administrateur
Avocat à la retraite



Diane Boulé
Administratrice
Bibliothécaire à la retraite

L'ÉQUIPE



Samia Rafie, directrice générale

Que vous soyez guide, voyageur ou visiteur, voici les visages de celles qui vous accueilleront à la nouvelle gare du Train des mots.

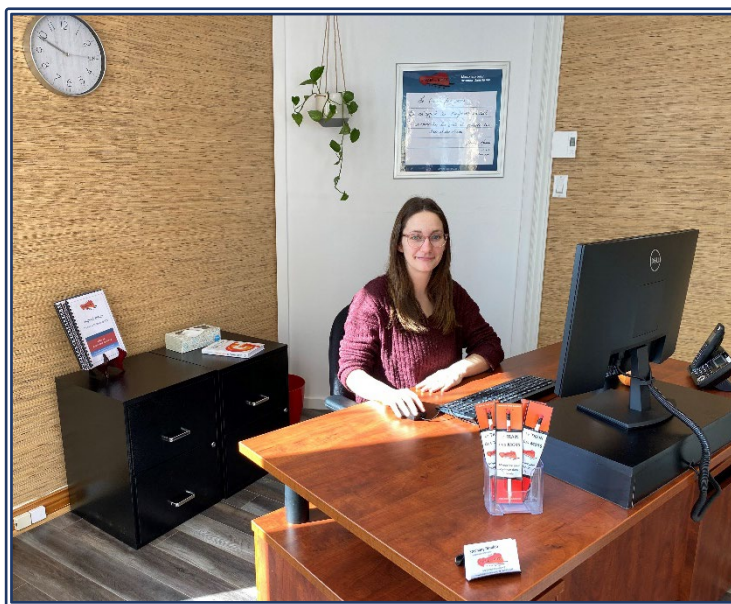
En étroite collaboration avec le conseil d'administration, elles veillent au bon fonctionnement des activités.

Ensemble, elles entretiennent les relations avec les partenaires financiers, les organismes communautaires et les différents médias de la région.

Le multitâche? Elles s'y connaissent : organisation des formations des guides, coordination des différentes réunions, demandes d'aides financières, création de publicités pour les médias et toutes autres tâches connexes!

Des idées, elles n'en manquent pas et l'année 2021 aura servi à mettre la table pour tous les projets à venir.

Vivement la fin de la pandémie!



Stéphany Diraddo, adjointe administrative

LES GUIDES

Les guides SONT le Train des mots.

Être guide, c'est changer le monde, une personne à la fois. D'année en année, ils sont nombreux à venir offrir leurs services au Train. Ne pas avoir à recruter des bénévoles est une chance inouïe!

Ces bénévoles, pour la plupart retraités, sont toujours prêts à consacrer de leur temps pour la réussite de leurs voyageurs. Certains ont même poursuivi leurs séances de travail à distance alors qu'ils étaient en vacances!

Voici ceux, grâce à qui le Train a pu maintenir ses services durant cette deuxième année de pandémie.

Aline Aubé, enseignante de français au cégep

Aline Dupaul, infirmière

Benoit Van Caloen, professeur d'université travail social

Bernard Jeansonne, gestionnaire ressources humaines

Céline Villemure, diplomate

Christian Demers, électromécanicien

Claude Thibaudeau, enseignant

Clément Hamel, conseiller en réadaptation

Danielle Ferron, chercheure en sciences sociales

Denise Bérubé, psychoéducatrice

Edmond Tremblay, chimiste et gestionnaire

Élisabeth Têtu, audioprothésiste

France Fortin, avocate

Francine Breton, conseillère d'orientation

Gertrude Labonville, enseignante enfance inadaptée

Graham Weeks, professeur d'université

Guy Langevin, v-p Banque State Street of Boston

Hélène Langlois, orthopédagogue

Hélène Martel, professeur en soins infirmiers

Jacques Garant, psychiatre

Marie Guitteny Baranger, technicienne éducation spécialisée

Jean-Pierre Bernier, traducteur

Johanne Bourbonnais, gestionnaire Revenu Canada

Johanne Thomas, conseillère pédagogique

Luc Barré, infirmier coordonnateur

Lysane Chamberland, correctrice

Lynda Létourneau, chirurgienne-dentiste

Michèle Gaudreau, traductrice et fondatrice du Train des mots (quel honneur de l'accueillir à titre de guide!)

Mimi Gaudreau, agente immobilière

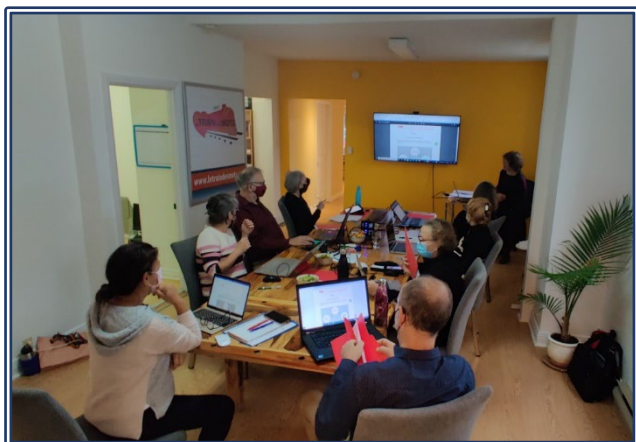
Monique David, enseignante au secondaire

Thérèse Paradis, infirmière

Yves Gosselin, ingénieur hydraulicien

LA FORMATION

La formatrice, Édith Cournoyer, offre aux nouveaux guides une formation d'une durée de neuf heures afin de bien les équiper pour qu'ils soient à l'aise dans leur engagement de bénévole.



Octobre 2021



Novembre 2021

LES RENCONTRES



Rencontre hybride, novembre 2021

Bien que les rencontres se soient déroulées principalement à distance, les guides sont restés unis et solidaires.

C'est entre deux éclats de rire qu'ils partagent leurs expériences, racontent des histoires touchantes et échangent des conseils.

Malgré la pandémie, l'entraide sera demeurée au cœur des rencontres des guides.



TÉMOIGNAGES DES GUIDES

« Malgré le ralentissement des activités du Train, 2021 signifie pour moi, ma voyageuse, ma petite perle Julie. Comment oublier nos rencontres-cours qui se sont toujours déroulées dans la joie des retrouvailles et dans le dynamisme des échanges? Voilà mes beaux souvenirs de 2021. »

- Aline Aubé, guide

« J'ai vécu beaucoup de beaux moments de plaisir (partagé, je crois) à voir cheminer, en pleine pandémie, à distance via Skype, trois voyageuses. Et c'est avec grande joie que je les ai vues, tour à tour, réaliser leurs objectifs en rédaction française.

Je salue haut et fort leur persévérance, leur constance et leur détermination! »

- Denise Bérubé, guide

« Les guides ont parfois besoin de soutien pour bien reconnaître les enjeux de l'aide qu'ils offrent. Je tente de les accompagner dans leur parcours. »

- Hélène Langlois, orthopédagogue

« Ça m'étonne toujours à quel point les voyageuses, qui ont souvent accumulé bien des échecs dans leur parcours scolaire, ont le courage de reprendre de la formation. De plus, avec l'accumulation des succès, elles développent une confiance en elles tout à fait étonnante, se développant selon leurs vraies capacités. »

- Benoît Van Caloen, guide

LES VOYAGEURS

Les voyageurs sont généralement aiguillés vers le Train par des organismes communautaires, par le Centre d'éducation des adultes et par le CLSC de Magog. Certains y viennent aussi par l'entremise du Centre EXPÉ Memphrémagog (autrefois appelé le CIFI).

Voici les témoignages de voyageuses qui ont accepté de partager leur parcours et parfois même, leur visage. Nous les remercions pour ces mots touchants.

Les mots de Julie, voyageuse d'Aline

« Je suis étudiante au centre Expé de Magog en secrétariat et comptabilité. J'ai eu le plaisir de profiter des services du Train des mots pour améliorer la maîtrise des règles de la langue française.

J'aime étudier à leur bureau de la rue St-Patrice. L'ambiance est chaleureuse et décontractée. Je me sens en visite chez une amie. J'ouvre la porte, l'odeur du café m'accueille. La chaise berçante est là, invitante, des bonbons ou des fruits sont sur la table. Tous mes sens sont stimulés. Au train des mots, on apprend en s'amusant. »



La voyageuse Julie et sa guide, Aline.

Les mots d'Esmeralda, voyageuse de Thérèse

« Grâce au Train des Mots, mon parcours a été celui d'une grande croissance personnelle. Merci à Samia de m'avoir embarqué dans ce voyage. Merci à Thérèse qui m'a accompagné dans ce voyage et qui m'a montré les chemins les plus importants et nécessaires de ma vie, comme avoir confiance en moi. Merci beaucoup. »



La voyageuse Esmeralda et sa guide, Thérèse.

Autres témoignages

« Le train des mots m'a permis de revoir la notion de la grammaire et de me donner des trucs pour les retenir. Benoit m'a été d'une grande aide et j'en suis reconnaissante. J'ai maintenant plus confiance en moi lorsque je corrige et écrit des textes. Je cible les erreurs beaucoup plus facilement. Merci beaucoup pour votre aide ♥️ »

- Émilie, voyageuse de Benoît

« Denise m'a donné des astuces pour retenir certaines règles. Elle m'a également permis de revoir des règles que je connaissais, mais que j'avais un peu oubliées. Un grand merci à vous pour votre aide. »

- Joannie, voyageuse de Denise

L'ÉCRIVAIN PUBLIC

Le service de l'Écrivain public du Train vient répondre à des besoins ponctuels de rédaction, que ce soit pour un formulaire de pension de vieillesse, une demande de permis à la Ville et pourquoi pas, un petit mot d'amour!

Sous la responsabilité de Clément Hamel et d'Élisabeth Têtu, l'équipe a maintenu ses services durant la pandémie.

Des membres de l'équipe se sont d'ailleurs déplacés au Centre de jour du CHSLD de Magog afin d'écrire des cartes de souhaits pendant la période des Fêtes.



France et un usager des services de l'Écrivain public



LE DÉMÉNAGEMENT

Après plusieurs mois de recherche, le Train trouve enfin l'emplacement idéal pour établir sa nouvelle gare. Sans le soutien financier de plusieurs partenaires, nous n'aurions pu entreprendre ce grand déménagement. Nous remercions, entre autres, la Fondation de revitalisation de Saint-Étienne-de-Bolton ainsi que le député d'Orford, Monsieur Gilles Bélanger, par le programme de Soutien à l'action bénévole d'Orford, qui ont permis à ce projet de se réaliser. Samia, maîtresse d'œuvre de l'opération, s'entoure de nombreux bénévoles pour mettre son plan en action.



Samia, directrice du Train des mots



Bernard et Jean, bénévoles à tout faire!



L'ANCIENNE GARE



Nous remercions le Centre d'éducation des adultes des Sommets qui nous a hébergé gracieusement, durant plusieurs années, dans ses locaux du quartier des Tisserands.

Son soutien nous a été précieux pendant que nous bâtissions les assises du Train.

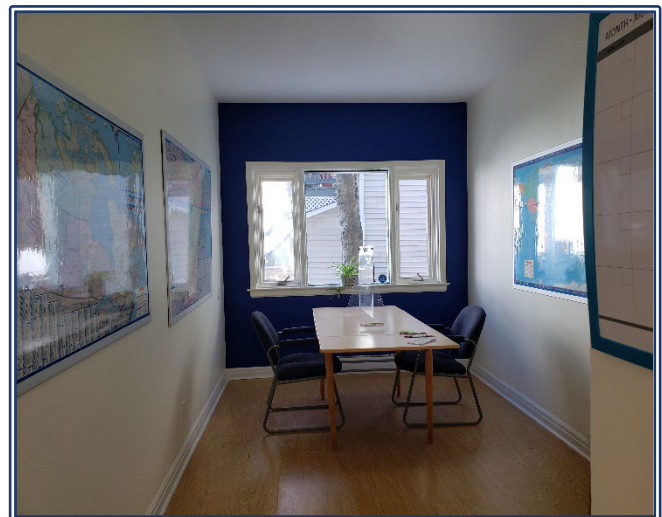
LA NOUVELLE GARE



Située au centre-ville de Magog, la nouvelle gare offre des locaux parfaitement adaptés aux besoins du Train.

On y retrouve deux salles de travail privées où guides et voyageurs peuvent travailler en toute discrétion.

Plusieurs duos ont d'ailleurs commencé à y prendre leurs aises, à notre plus grand bonheur!





Une salle de réunion lumineuse et spacieuse trône au milieu de la gare!

Assez grande pour accueillir une vingtaine de personnes et équipée d'un grand écran et d'une grande table, c'est l'espace idéal pour tenir les formations et les rencontres.

À la salle de réunion et aux deux salles de travail privées s'ajoute un espace réservé à la documentation utilisée par les guides et les voyageurs.

Les locaux renferment également un bureau pour chacune des membres de l'équipe, une cuisinette et une salle à manger.

Une attention particulière a été portée à l'aménagement afin que tous s'y sentent bien. Comme ce petit espace qui permet aux visiteurs de s'arrêter un moment pour discuter ou feuilleter un livre tout en sirotant un café.



LE FINANCEMENT

Le Train bénéficie d'une importante subvention au titre du Programme d'action communautaire sur le terrain de l'éducation (PACTE) du ministère de l'Éducation du Québec.



Cette subvention assure le fonctionnement de l'organisme.

Le financement est complété par des dons :

- des municipalités : Austin, Bolton-Est, Eastman, Potton, Saint-Étienne-de-Bolton et Stukely-Sud;
- et de plusieurs autres partenaires et particuliers.

L'appui de ces donateurs est d'autant plus important que le Train n'a pu organiser ses activités de financement habituelles en raison des contraintes sanitaires liées à la COVID-19.

Nos plus sincères remerciements à tous.

NOS COMMANDITAIRES

Le Train des mots remercie également COGECO et la Caisse Desjardins du Lac-Memphrémagog, ses partenaires locaux, pour leur soutien financier renouvelé en 2021 qui favorise et encourage la mission du Train sur le territoire de la MRC Memphrémagog.



LA CONCLUSION

L'an dernier, nous rêvions d'une nouvelle gare qui permettrait au Train de s'épanouir. Mission accomplie! Notre nouveau point d'attache avec pignon sur rue au cœur de Magog offre une accessibilité sans précédent.

Somme toute, 2021 aura été une année charnière. Elle aura permis à notre jeune équipe (formée de deux personnes!) de tisser des liens et de trouver leur vitesse de croisière.

Nos souhaits pour 2022?

- Faire rayonner l'organisme et sa mission;
- Rejoindre le plus grand nombre de voyageurs possible;
- Consolider nos liens avec nos partenaires communautaires.

De quelles façons?

- En participant à des projets communs avec nos partenaires communautaires;
- En organisant la deuxième édition de la Dictée du Train des mots;
- En ayant une présence accrue dans les différents médias.

Ouvrez grand les yeux et les oreilles... le Train se fera voir et entendre comme jamais auparavant!

Nous travaillerons plus fort encore à ...

devenir LA référence pour l'accompagnement individuel en alphabétisation dans la MRC de Memphrémagog.



MIEUX LIRE POUR
AVANCER DANS LA VIE

LE TRAIN DES MOTS
441, rue Saint-Patrice Ouest
Magog (Québec) J1X 1W8
819-993-6193
info@letraindesmots.org
www.letraindesmots.org



[Suivez-nous!](#)

Rapport annuel
1^{er} janvier au 31 décembre 2021
Date de parution : 23 avril 2022
Organisme de bienfaisance
N° : 85222 7503 RR 0001